

Obsah

Obsah.....	1
A. Úvod.....	2
B. Předmět posouzení.....	2
C. Vymezení dotčeného krajinného prostoru	3
D. Identifikace znaků krajinného rázu	4
E. Posouzení vlivu na identifikované znaky	5
F. Určení snesitelnosti zásahu na základě zjištěné míry vlivu	6
G. Závěr	6
Seznam zkratk	7
Literatura	7

A. Úvod

Posouzení vlivu umístění VE z hlediska požadavku na posouzení krajiného rázu dle § 12 zákona č. 114/1992 Sb., je zpracováno na základě výzvy MěÚ Hranice, k doplnění návrhu Změny č. 4 Územního plánu obce Potštát.

B. Předmět posouzení

1. Umístění VE

Kraj: Olomoucký

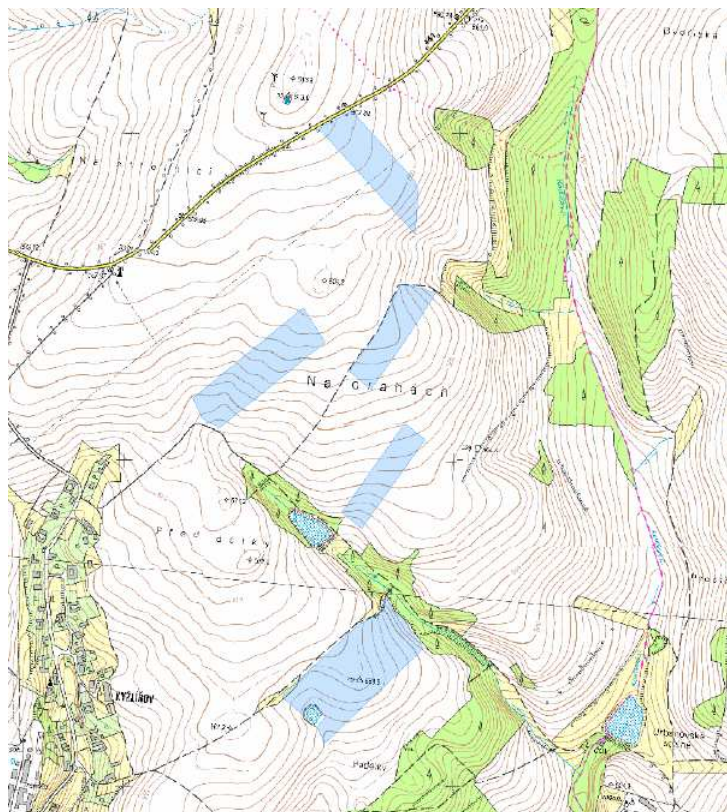
Okres: Přerov

Obec: Potštát

Katastrální území: Kýžlířov (678805)

Pozemky: posuzované pozemky v rámci Změny č. 4 územního plánu obce Potštát se nacházejí v k. ú. Kýžlířov – parc. č. 2195, 2165, 2104, 2027, 2009.

Obr. č. 1: Plochy pro VE v k.ú. Kýžlířov



2. Stručný popis záměru

V návrhu Změny č. 4 Územního plánu obce Potštát je navrženo pět ploch pro výstavbu pěti větrných elektráren včetně příjezdu ze silnice a výstavby podzemního elektrického napojení větrných elektráren do distribuční sítě. Záměr je lokalizován v k.ú. Kýžlířov na nezastavěných pozemcích (k.ú. Kýžlířov, parc. č. 2195, 2165, 2027, 2009). Tyto plochy jsou od obytné zástavby vzdáleny v rozmezí od 570 až 1170 m.

C. Vymezení dotčeného krajinného prostoru

Zákon 114/1992 Sb. o ochraně přírody a krajiny stanoví v § 12: "Krajinný ráz, kterým je zejména přírodní, kulturní a historická charakteristika určitého místa či oblasti, je chráněn před činností snižující jeho estetickou a přírodní hodnotu. Zásahy do krajinného rázu, zejména umísťování a povolování staveb, mohou být prováděny pouze s ohledem na zachování významných krajinných prvků, zvláště chráněných území, kulturních dominant krajiny, harmonické měřítko a vztahy v krajině".

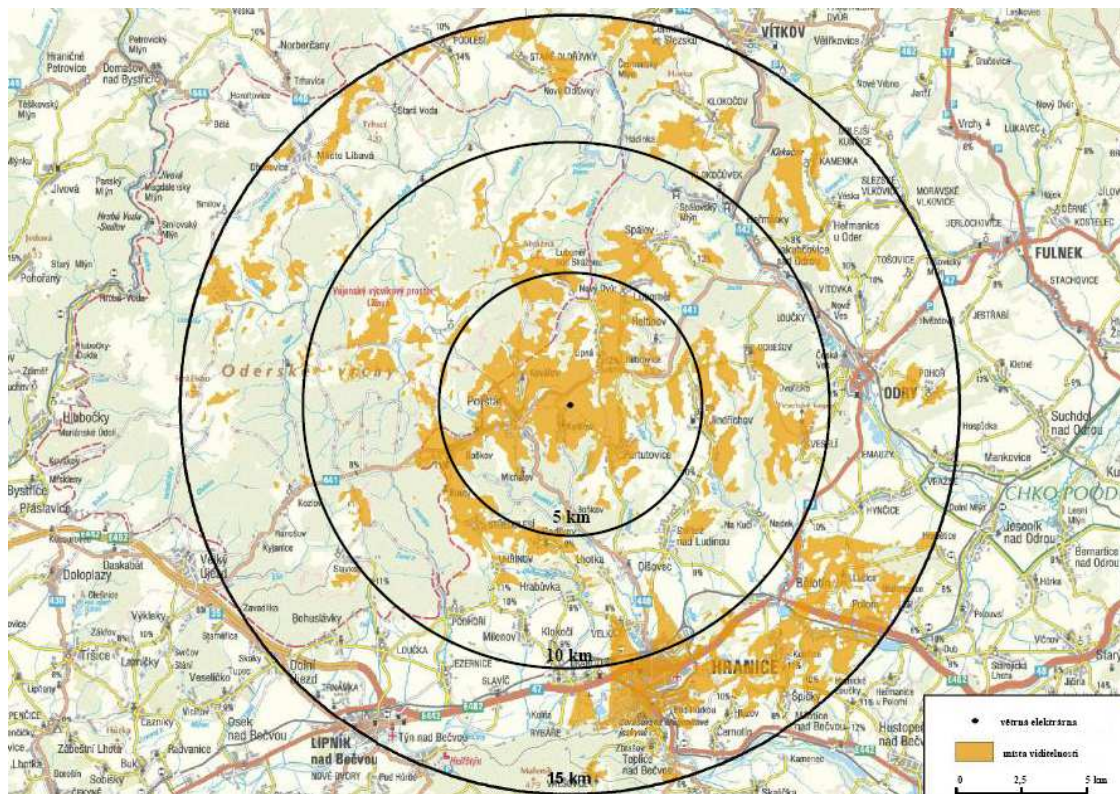
Dle stanoviska Krajského úřadu Olomouckého kraje je požadováno vyhodnotit umístění VE vzhledem k okruhu silné a zřetelné viditelnosti.

Dle metodického pokynu MŽP (Metodický pokyn MŽP č. 8, částka 6, červen 2005) je okruh silné viditelnosti a okruh zřetelné viditelnosti definován jako okruh potenciální viditelnosti stavby větrné elektrárny (dále jen VE), které slouží k vytyčení části krajiny dotčené hodnoceným záměrem. Jedná se o vzdálenosti 2-5 km (okruh silné viditelnosti) a 10 km (okruh zřetelné viditelnosti) v okruhu předpokládané stavby.

Jako oblast krajinného rázu pro toto vyhodnocení bude brán v úvahu okruh 10 km od záměrů (viz obr. č. 2). Je nutno si ale uvědomit, že skutečná viditelnost VE bude daleko větší především vzhledem otevřené krajině a reliéfu bez výrazných terénních a výškových dominant.

Dotčený prostor krajinného rázu zasahuje do dvou oblastí krajinného rázu, a to do odlesněné oblasti Potštátské plošiny a oblasti zalesněných údolí Potštátské vrchoviny, která je většinou v pohledových stínech nebo je zalesněná. VE jsou umístěny na jednom z nejvyšších hřbetů v okolí a svou výškou výrazně převyšují všechny přírodní dominanty a budou tak vidět i z některých částí údolí. Zřetelně viditelné budou z města Potštát, obce Luboměř, Dobešov, Jindřichov, Partutovice, Kyžlířov, Spálov a Radíkov. Objekty nebudou viditelné ze zalesněných míst a hlubších odvrácených svahů.

Obr. č. 2: Potenciální viditelnosti záměru



D. Identifikace znaků krajinného rázu

Charakteristika lokality

Reliéf hodnoceného území je bez výrazných vrcholů a výškových dominant. Jedná se o otevřenou harmonickou krajinu s velkými plochami přírodních krajinných struktur, a to trvalých travních porostů a lesů. Geomorfologicky území náleží k celku Nízký Jeseník, podcelku Vítkovská vrchovina a okresku Potštátská vrchovina. Klimaticky spadá lokalita do mírně teplé oblasti MT 7, která je charakteristická mírně suchým létem, s mírným jarem a mírně teplým podzimem a kratší zimou (Quitt, 1971).

Přírodní hodnoty

Jedná se o krajinu s otevřeným reliéfem bez významných vrcholů. Krajina je tvořena mozaikou lesů, pastvin, luk a zástavbou v údolích. Výraznými přírodními prvky v této zemědělské krajině jsou výrazné linie okrajů lesních porostů a doprovodné zeleně podél vodních toků.

Ze zvláště chráněných územích ochrany přírody se v dotčeném prostoru nachází PR Suchá Dora (zbývající přirozený porost typický pro Oderské vrchy se skalními výchozy a výskytem zvláště chráněných druhů živočichů), PR Královec (ekosystém mokřadních společenstev lučních porostů s remízy prameništích olšin na podmáčeném podkladě kulmských hornin s výskytem zvláště chráněných druhů rostlin a živočichů) a PP Na Čermence (významné přirozené hnízdiště mnoha druhů ptactva ve staré bukové kmenovině s příměsí lípy, jedle, klenu a smrku na úbočnících svazích dvou levostranných přítoků říčky Čermné).

Z evropské soustavy Natura 2000 zasahuje do dotčeného prostoru EVL Libavá (předmětem ochrany jsou rostlinná společenstva v 11 typech přírodních stanovišť), EVL Soudkova štola (lokalita vrápence malého), EVL Horní Odra (lokalita vranky obecné) a PO Libavá (předmět ochrany je populace chřástala polního a jeho biotop). EVL Libavá a PO Libavá jsou součástí vojenského újezdu Libavá, který je v dotčeném prostoru významnou přírodní hodnotou.

Velká část dotčeného prostoru leží v přírodním parku Oderské vrchy, které byly vyhlášeny přírodním parkem pro svůj jedinečný krajinný ráz v roce 1994.

Z hlediska obecné ochrany přírody se zde nacházejí významné krajinné prvky (lesy, rybníky, vodní toky a údolní nivy) a územní systém ekologické stability reprezentován regionálními biocenty a biokorydory vesměs procházejícími lesními komplexy a do jižní a západní části krajinného prostoru zasahuje také nadregionální biokoridor.

Kulturní a historická charakteristika

Z hlediska krajinné typologie spadá dotčený krajinný prostor do krajiny pozdní středověké kolonizace, oblasti středověké sídelní krajiny a s pohledu využití území se jedná o mozaiku lesozemědělských a lesních krajin.

Potštát - městská památková zóna

- soubor nemovitých kulturních památek - kostel Nanebevzetí P. Marie, kostel sv. Bartoloměje, socha sv. Floriána, sochy sv. Jana Sarkandra, sv. Jana Nepomuckého a Ukřižování, sloup se sousoším - Morový sloup, hodiny - hodinová věž, kašna, pošta, měšťanský dům čp. 15, měšťanský dům čp. 17, měšťanský dům čp. 28, měšťanský dům čp. 29, činžový dům čp. 30, škola, fara, zemědělský dvůr, z toho jen: správní budova, zámek Potštát;

Lipná - kostel sv. Jana Křtitele;

Partutovice - větrný mlýn;

Spálov - zámek, kostel sv. Jakuba Staršího;

Luboměř - kostel sv. Vavřince.

Znaky estetických hodnot vč. měřítka a vztahů v krajině

Z estetického hlediska se jedná o harmonickou krajinu s mozaikou přírodních hodnot, a to především trvalých travních porostů a lesních porostů. Krajina je charakteristická oblými hřbety a místy se zařezanými údolími. V této krajině se významně jako technické dominanty podílejí již stávající větrné elektrárny, ale také telekomunikační stožáry.

Jinak se jedná o krajinu málo osídlenou, se sídly situovanými v údolí podél vodotečí. V otevřené krajině je poměrně málo rozptýlené a solitérní zeleně s výjimkou v okolí obcí Jindřichov a Partutovice, kde můžeme nalézt částečně zachovalé historické meze a větší podíl roztroušené zeleně.

E. Posouzení vlivu na identifikované znaky

		Klasifikace identifikovaných znaků			Posouzení míry vlivu na identifikované znaky
		Dle projevů	Dle významu v KR	Dle cennosti	
Znaky dle § 12	Konkrétní identifikované znaky a hodnoty	Pozitivní Neutrální Negativní	Zásadní Spoluurčující Doplňující	Jedinečný Význačný Běžný	Pozitivní zásah Žádný zásah Slabý zásah Středně silný zásah Silný zásah Stírající zásah
Znaky přírodní charakteristiky vč. přírodních hodnot, VKP a ZCHÚ	Přír. park Oderské vrchy a zvláště chráněná území	Pozitivní	Doplňující	Význačný	Žádný zásah
	Lokality Natura 2000 ZCHÚ ochrany přírody otevřená krajina s mozaikou lesů, TTP a zástavby v údolích	Pozitivní Pozitivní Pozitivní	Doplňující Doplňující Zásadní	Význačný Význačný Význačný	Žádný zásah Žádný zásah Středně silný zásah
	Rozptýlená zeleň v krajině prvky ÚSES	Pozitivní	Doplňující	Význačný	Žádný zásah
	Vojenský újezd Libavá	Pozitivní	Spoluurčující	Jedinečný	Středně silný zásah
Znaky kulturní charakteristiky vč. kulturních dominant	nemovitě kultur. památky (kromě dále uvedených)	Pozitivní	Doplňující	Význačný	Slabý zásah
	kostel sv. Jana Křtitele	Pozitivní	Doplňující	Jedinečný	Silný vliv
	větrný mlýn Partutovice	Pozitivní	Doplňující	Jedinečný	Silný vliv
	Vertikální stavby tech. charakteru	Negativní	Spoluurčující	Běžný	Žádný zásah
Vojenský újezd Libavá	Pozitivní	Spoluurčující	Jedinečný	Středně silný	
Znaky estetických hodnot vč. měřítka a vztahů v krajině	Přír. park Oderské vrchy	Pozitivní	Spoluurčující	Význačný	Středně silný
	Pohledová otevřenost krajiny	Pozitivní	Spoluurčující	Význačný	Silný zásah
	Pohledová místa	Pozitivní	Spoluurčující	Význačný	Silný zásah
	Zřetelná linie okrajů lesů	Pozitivní	Spoluurčující	Běžný	Běžný
Měřítka tvořené rozsáhlou harmonickou zemědělskou a lesní krajinou	Pozitivní	Zásadní	Význačný	Silný zásah	

F. Určení snesitelnosti zásahu na základě zjištěné míry vlivu

Rysy a hodnoty KR dle § 12	Vliv NS
Vliv na znaků přírodní charakteristiky	středně silný
Vliv na VKP a ZCHÚ	žádný
Vliv na znaků kulturní charakteristiky	středně silný
Vliv na estetické hodnoty	silný vliv
Vliv na harmonické měřítko krajiny	silný vliv
Vliv na harmonické vztahy v krajině	silný vliv

G. Závěr

VE jsou technické objekty, které se díky svým rozměrům, dynamickému charakteru a neobvyklostí stávají téměř vždy nepřehlédnutelnou krajinnou dominantou. Umístěním těchto staveb do krajiny tak dochází významnému ovlivnění krajinného rázu.

Na základě výše uvedené analýzy, která byla provedena dle metodického postupu „Posouzení vlivu navrhované stavby, činnosti nebo změny využití území na krajinný ráz“ ve smyslu § 12 zákona č. 114/1992 Sb., v platném znění, je možné konstatovat, že navržené plochy pro umístění větrné elektrárny mají v některých aspektech silný vliv na podstatné hodnoty krajinného rázu, a to především v estetických hodnotách, měřítku krajiny a vztahů v krajině. Ve dvou případech (vliv na znaky kulturní a přírodní) se jedná o vliv středně silný a vliv na ZCHÚ a VKP je hodnocen jako nulový.

Při pohledu z přírodního parku Oderské vrchy nedojde k významnému narušení krajinného rázu, ale z pohledů okruhu silné viditelnosti budou větrné elektrárny patrné.

K hlavním obavám narušující pohodu bydlení v okolí větrných elektráren patří hluk, který větrné elektrárny vydávají. Hluk vzniká činností strojové části elektrárny i vzájemným působením proudícího vzduchu a povrchu listů rotorů. Závažnost tohoto rizika je třeba posuzovat v jednotlivých případech individuálně a je důležité nechat zpracovat odborný posudek. Povolené hladiny hluku v místě nejbližší budovy jsou na úrovni 50 dB ve dne (6-22 hod.) a 40 dB v noci. Plochy pro umístění větrných elektráren jsou od obytné zástavby vzdáleny v rozmezí od 570 až 1170 m, což by měla být dostatečná vzdálenost pro eliminaci hluku. Pokud by hrozilo překročení hygienických limitů hluku, lze situaci řešit např. pevným nastavením ovládacího programu elektrárny dle konkrétních výsledků měření.

Seznam zkratk

EVL – evropsky významná lokalita
KR – krajinný ráz
MěÚ – městský úřad
NS – navrhovaná stavba
PO – ptačí oblast
PP – přírodní památka
PR – přírodní rezervace
TTP – trvalé travní porosty
ÚSES – územní systém ekologické stability
VE – větrná elektrárna
VKP – významný krajinný prvek
ZCHÚ – zvláště chráněné území

Literatura

- Culek. M. a kol.** (2003) Biogeografické členění České republiky (Enigma, Praha).
- Demek J. a Mackovič P.** (2006): Zeměpisný lexikon ČR – Hory a nížiny
- Fusková V. a kol.** (2010): Územní plán obce Potštát Změna č. 4. Urbanistické středisko Ostrava, s.r.o.
- Mana V.** (2010): Odborný posudek ve věci vlivu záměru pěti větrných elektráren v lokalitě Potštát – Kyžlířov na krajinný ráz
- Quitt E.** (1975) : Klimatické oblasti ČSR, Mapa 1: 500 000. Geografický ústav ČSAV Brno
- Vorel. I., Bukáček R., Matějka P., Culek M., Sklenička P.** (2006): Metodický postup „Posouzení vlivu navrhované stavby, činnosti nebo změny využití území na krajinný ráz“